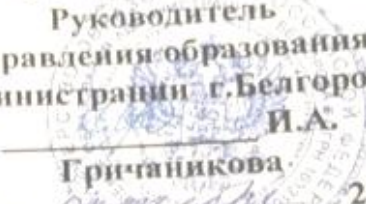


СОГЛАСОВАНО
Начальник ОГИБДД УМВД
России по г. Белгороду

В.А. Старый
« 09 » Октября 2023 г.

РОССИЙСКАЯ ФЕДЕРАЦИЯ
УТВЕРЖДАЮ
Муниципальное бюджетное дошкольное образовательное учреждение «Детский сад № 53г» г. Белгород
Заведующий МБДОУ д/с № 53
Тверскова Е.В.
2023 г.


СОГЛАСОВАНО
Руководитель
управления образования
администрации г. Белгорода

И.А.
Григоренкова
« 14 » Октября 2023 г.

Паспорт дорожной безопасности
муниципального бюджетного
дошкольного образовательного учреждения
детского сада № 53г. Белгорода

г. Белгород, 2023 г.

Содержание

1. Общие сведения.

2. План – схемы:

2.1. План-схема района расположения образовательной организации, пути движения транспортных средств и воспитанников.

2.2. Схема организации дорожного движения в непосредственной близости от дошкольной образовательной организации с размещением соответствующих технических средств организации дорожного движения детей и расположением парковочных мест.

2.3. Пути движения транспортных средств по территории дошкольной образовательной организации к местам разгрузки/погрузки и рекомендуемые безопасные пути передвижения детей (воспитанников).

2.4. Маршруты движения организованных групп детей (воспитанников) от дошкольной образовательной организации к основным объектам инфраструктуры (основные маршруты следования детей дошкольной организации к социальным объектам, проведения дополнительных занятий, конкурсов, экскурсий, целевых прогулок).

3. Направления и планы работы:

3.1. Актуальность проведения мероприятий по профилактике детского дорожно-транспортного травматизма в ДОО.

3.2. Система работы педагогического коллектива ДОО по профилактике детского дорожно-транспортного травматизма.

3.3. План проведения мероприятий ДОО по профилактике детского дорожно-транспортного травматизма на улицах города.

3.4. Памятки для родителей (законных представителей), детей дошкольного возраста.

1.1. Наименование ДОО: муниципальное бюджетное дошкольное образовательное учреждение детский сад № 53 г. Белгорода
(наименование ДОО по Уставу)

1.2. Сокращенное наименование: МБДОУ д/с № 53

1.3. Тип МДОУ: Дошкольное образовательное учреждение

1.4. Юридический адрес: 308029, г. Белгород, ул. Мокроусова, д.9а

1.5. Фактический адрес: 308029, г. Белгород, ул. Мокроусова, д.9а

1.6. Руководитель МБДОУ, контактный телефон: Тверскова Елена Валерьевна, , 8 (4722) 551-275

1.7. Старший воспитатель МБДОУ, контактный телефон: Веникова Яна Александровна, 8 (4722) 55-26-66

1.8. Заместитель заведующего по хозяйственной работе, контактный телефон: Рябец Ольга Александровна, 8 (4722) 55-26-66

1.9. Ответственные работники за организацию деятельности в МБДОУ д/с № 53 по профилактике детского дорожно-транспортного травматизма, контактный телефон: старший воспитатель Веникова Яна Александровна, воспитатель Владимировна Валентина Владимировна, воспитатель Новинкина Анна Николаевна 8 (4722) 55-26-66

1.10. Количество воспитанников МБДОУ: 158 человек.

1.11. Мест в МДОУ по СанПиН: 236.

1.12. Количество групп в МДОУ: 11 групп.

1.13. Материально-техническое обеспечение МБДОУ по профилактике детского дорожно-транспортного травматизма:

- **Наличие центров активности по профилактике и предупреждению детского дорожно-транспортного травматизма (в группах):** имеется в наличии 14 центров (в каждой возрастной группе).

- **Наличие стационарного автогородка (площадки) по профилактике детского дорожно-транспортного травматизма:** не имеется.

- **Наличие разметки на территории ДОО:** имеется на территории.

- **Наличие выносного материала на игровых площадках:** имеется в достаточном количестве в соответствии с возрастом воспитанников.

- **Наличие автобуса:** не имеется

- **Наличие лицензии на перевозку детей автобусами:** не имеется

- **Наличие отдельного кабинета (рекреации) по обучению ПДД:** имеется.

- **Наименование игрового и методического оборудования кабинета по обучению ПДД:** кукла Митя-регулировщик, (напольные дорожные знаки, напольный светофор электрический, игрушечные машины специального назначения (пожарная, скорая помощь, полиция, МЧС), дидактические игры,.

- **Наличие световозвращающих элементов в МБДОУ:** 250 шт. световозвращающих повязок, 15 шт. жилетов со световозвращающими элементами.

1.14. Методическое обеспечение МБДОУ по профилактике детского дорожно-транспортного травматизма:

- Парциальная программа «Основы безопасности детей дошкольного возраста», Авдеевой Н.Н., Князевой Н.Л., Стеркиной

- Данилова Т.И. «Светофор» Обучение детей дошкольного возраста Правилам дорожного движения. – СПб, издательство «Детство–Пресс, 2020 г

- Основы безопасности жизнедеятельности детей дошкольного возраста. Планирование работы. Беседы. Игры. – СПб.: ООО «Издательство «Детство-Пресс», 2010.

- Гарнышева Т.Т. ОБЖ для дошкольников. Планирование работы, конспекты занятий, игры. - СПб.: ООО «Издательство «Детство-Пресс», 2011.

- Хабибуллина Е.Я. Дорожная азбука в детском саду. Конспекты занятий. - СПб.: ООО «Издательство «Детство-Пресс», 2014.

- Петрова К.В. Как научить детей ПДД? Планирование занятий, конспекты, кроссворды, дидактические игры. - СПб.: ООО «Издательство «Детство-Пресс», 2013.

- Р.Б. Белая К. Ю. Формирование основ безопасности у дошкольников (3–7 лет).

- Саулина Т. Ф. Знакомим дошкольников с правилами дорожного движения (3–7 лет)

-Клочанов Махова Г.А., Веселова О.Н. Профилактика дорожно-транспортного травматизма в системе дошкольного образования. 2010г..

- Электронный образовательный ресурс – презентации, мультфильмы, видеofilмы по обучению детей и взрослых ПДД.

1.15. Образовательная программа по обучению воспитанников правилам дорожного движения, безопасному поведению на дороге: учебно-методическое пособие по основам безопасности жизнедеятельности детей дошкольного возраста «Безопасность» Р.Б.Стеркиной, К.Н.Авдеевой, О.Л.Князевой.

1.16. Обеспеченность наглядным, дидактическим и информационным материалом в ДООУ по профилактике детского дорожно-транспортного травматизма для воспитанников, педагогов и родителей (%): 94%.

1.17. Организация обучения воспитанников профилактике детского дорожно-транспортного травматизма:

- **Время, отводимое для организованной образовательной деятельности с детьми в МБДОУ № 53: в первой половине дня с 09.00 час. до 12.30 час.; во второй половине дня с 15.30 час. до 17.30 час.**

- **Количество часов, отведенных на обучение по ПДД в МДОУ на учебный год:**

Младшие группы (1-3 года): 36 часов

Средние группы (4-5 лет): 48 часов

Старшие группы (5-7 лет): 72 часов

1.18. Телефоны оперативных служб:

- **УМВД России по Белгородской области:**

Оператор	Номер телефона
Единый, для любых операторов мобильной связи	112
МТС	112
Билайн	002
Мегафон	102
Скайлинк	02
Tele2 Россия	020

- Телефоны дежурных частей УМВД России по Белгородской области:

Наименование дежурной части	код	Номер телефона
УМВД России по Белгородской области	(4722)	35-25-11
УМВД России по городу Белгороду	(4722)	31-22-02, 31-10-28
Отдел полиции № 1 УМВД России по городу Белгороду	(4722)	54-90-60
Отдел полиции № 2 УМВД России по городу Белгороду	(4722)	26-32-82
Отдел полиции № 3 УМВД России по городу Белгороду	(4722)	32-17-24

1.19. Ответственные работники за мероприятия по профилактике детского дорожно-транспортного травматизма:

Ответственный работник
управления образования
администрации г.Белгорода

**главный специалист отдела дошкольного
образования управления образования
администрации города Белгорода –
Москалёва Наталья Александровна.,
телефон (4722) 380-601**

Ответственный работник от
отдела Госавтоинспекции
УМВД России по городу
Белгороду

**инспектор по пропаганде
БДД ОГИБДД УМВД России
по городу Белгороду – лейтенант
полиции Зайцева Алеся Игоревна
телефон 8 (4722) 35-24-04**

Руководитель
дорожно-эксплуатационной
организации,
осуществляющей

**МБУ «Управление
Белгорблагоустройство» -
генеральный директор Жигалов Е.В.
телефоны: 8 (4722) 27-09-91**

содержание
дорожной сети

улично-

8 (4722) 27-59-95

Паспорт дорожной безопасности (далее - Паспорт) муниципального бюджетного дошкольного образовательного учреждения детского сада № 53 (далее – МБДОУ д/с № 53) является информационно-справочным документом, в котором отражаются сведения о соответствии МБДОУ требованиям дорожной безопасности, и устанавливаются требования, подтверждающие готовность МБДОУ д/с № 53 обеспечивать проведение необходимых мероприятий по защите воспитанников связанных с дорожно-транспортными происшествиями.

Разработка Паспорта дорожной безопасности осуществляется ответственным работником за мероприятия по профилактике детского дорожно-транспортного травматизма в МБДОУ д/с № 53 с учетом нормативно-правовых требований и предложений органов государственной инспекции безопасности дорожного движения Белгородской области. Заведующий МБДОУ утверждает разработанный Паспорт дорожной безопасности, затем организует процедуру согласования Паспорта дорожной безопасности с органами государственной инспекции безопасности дорожного движения города Белгорода, с руководителем управления образования администрации города Белгорода.

Паспорт безопасности составляется на текущий период и дополняется или корректируется по мере внесения изменений в документальные сведения, включенные в паспорт, с указанием причин и даты их внесения (например, завершение реконструкции или капитального ремонта, изменение схемы, и другие.). При заполнении Паспорта дорожной безопасности образовательного учреждения разрешается вносить дополнительную информацию с учетом особенностей объекта образования.

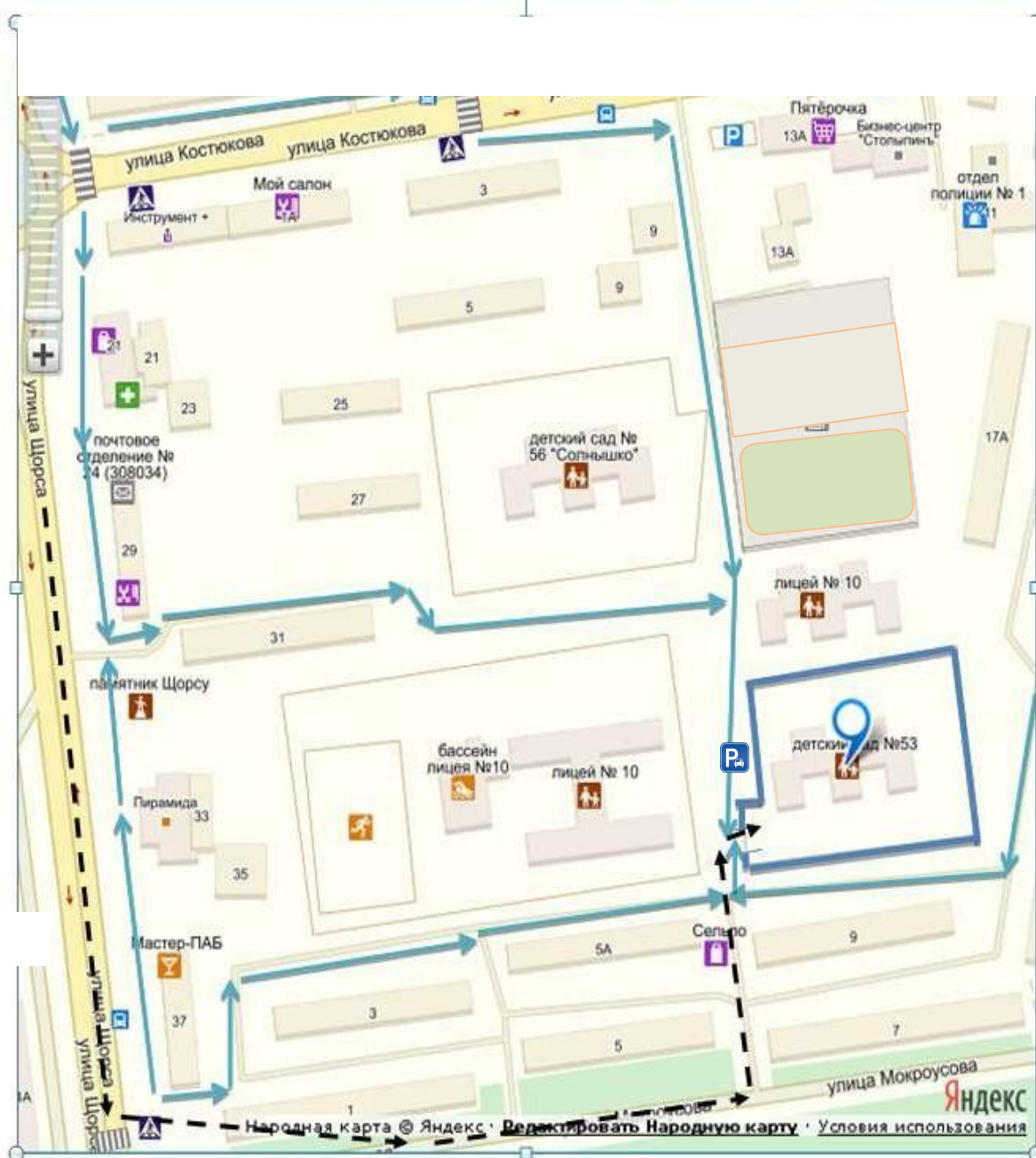
Актуализация Паспорта (переоформление) осуществляется каждые 3 года с момента его утверждения. Уточнение данных осуществляется ежегодно по состоянию на 1 сентября текущего года. Паспорт регистрируется в установленном делопроизводством порядке, ведется отдельным переходящим документом.

По окончании срока действия Паспорта, его повреждении и невозможности дальнейшего ведения оформляется новый Паспорт, в который из предыдущего Паспорта переносится информация, не утратившая значения на момент его переоформления, и проходит процедуру повторного согласования.

Утративший силу Паспорт хранится в МБДОУ 3 года, уничтожается в установленном порядке.

2. План-схемы

2.1. План-схема района расположения образовательной организации, пути движения транспортных средств и воспитанников



 движение воспитанников

 транспортных средств

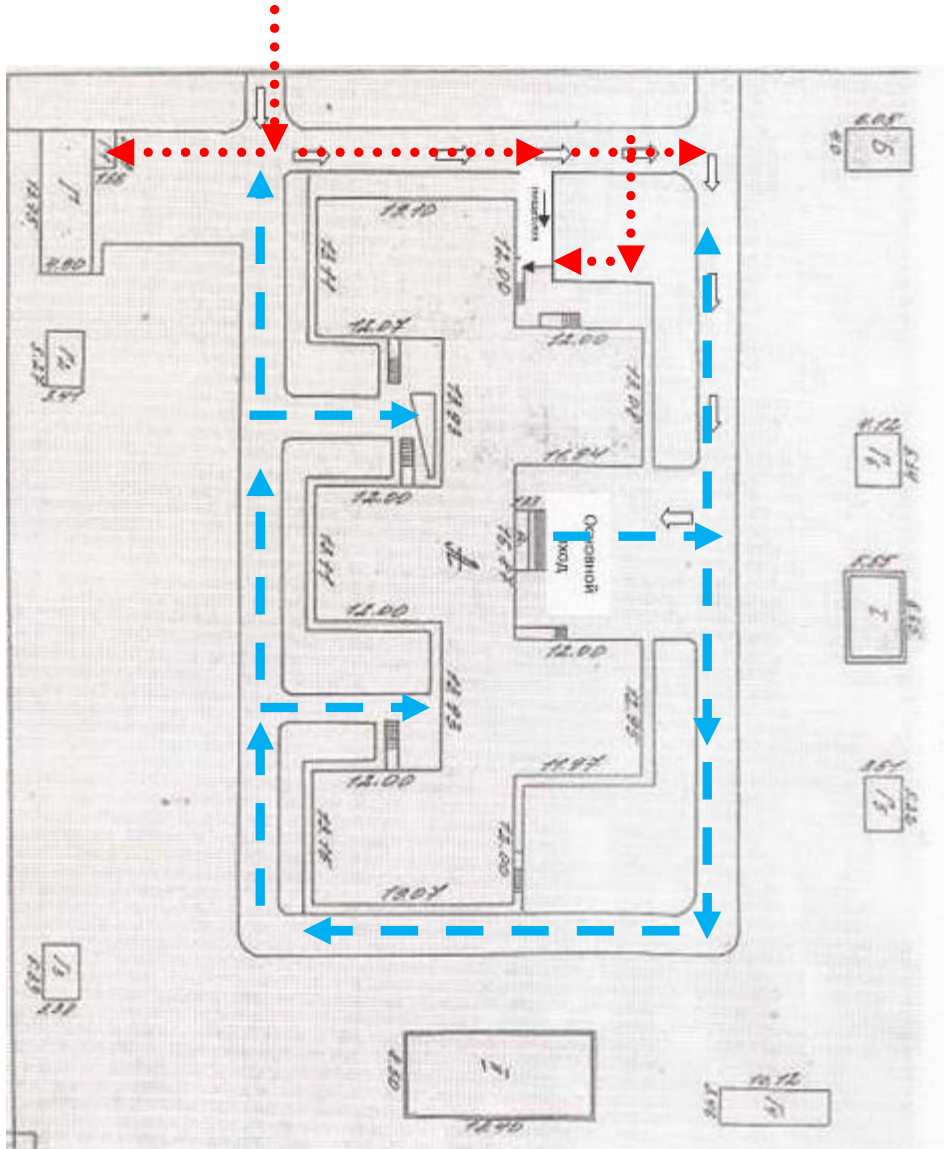
2.2. Схема организации дорожного движения в непосредственной близости от образовательной организации с размещением соответствующих технических средств организации дорожного движения детей и расположением парковочных мест



 движение воспитанников

 движение транспортных средств

2.3. Пути движения транспортных средств по территории образовательного учреждения к местам разгрузки/погрузки и рекомендуемые безопасные пути передвижения детей (воспитанников)

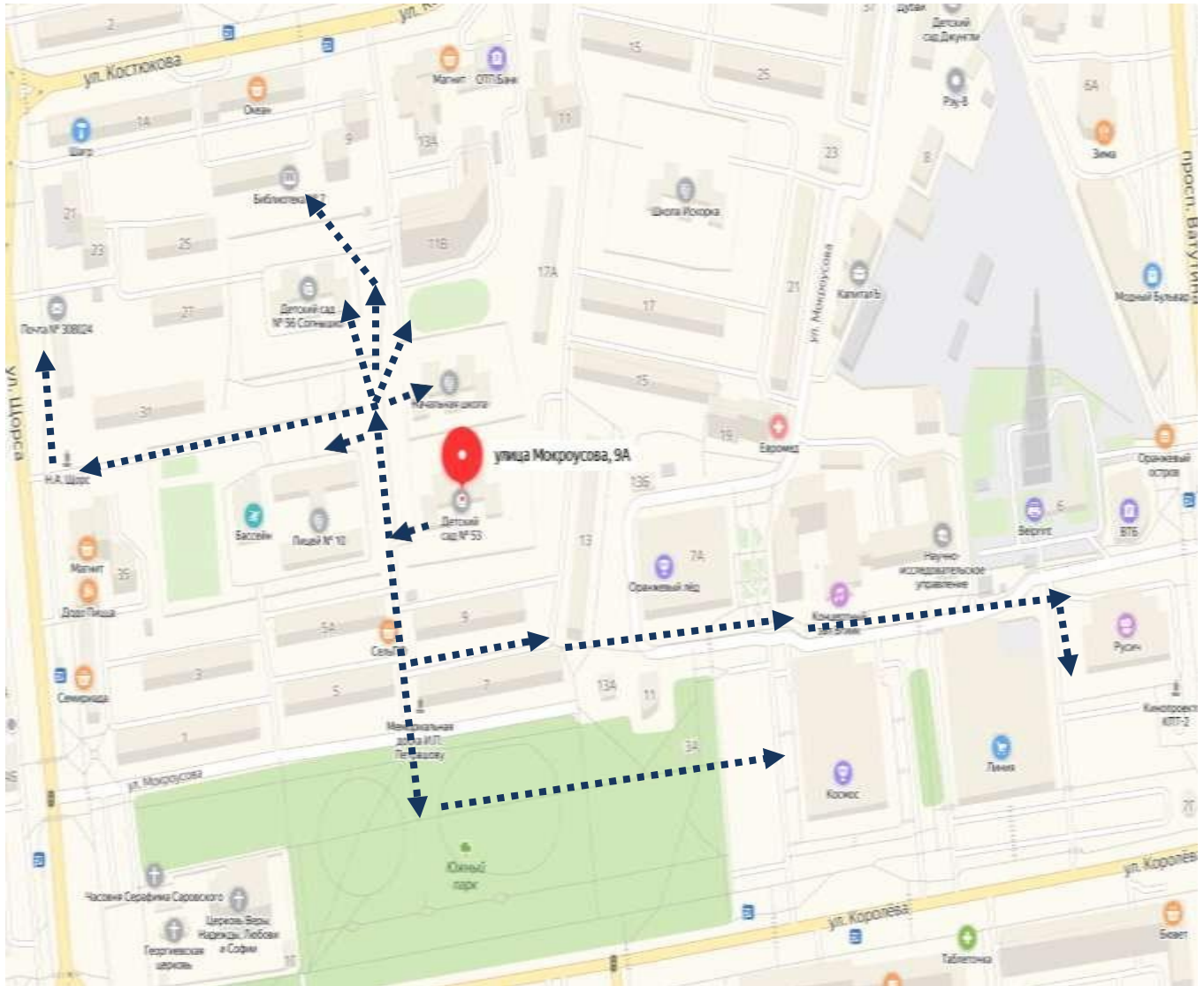


пути движения транспортных средств



безопасные пути передвижения детей

2.4. Маршруты движения организованных групп детей (воспитанников) от образовательного учреждения к основным объектам инфраструктуры (основные маршруты следования детей дошкольной организации к социальным объектам, проведения конкурсов, экскурсий, целевых прогулок и др.)



1 2 3 4 5 6 7

Условные обозначения (предполагаемые безопасные пути следования детей к социальным объектам):

- 1 – МБДОУ д/с № 56;
- 2 – МБОУ СОШ «Гимназия» № 10;
- 3 – Библиотека №7;
- 4 – БГИИК;
- 5 – Почтовое отделение;

- 6 – памятник Н.А.Щорса;
- 7 – кинотеатр «Русич»;
- 8.- ДК «Космос»

3. Направления и планы деятельности ДОУ

3.1. Актуальность проведения мероприятий по профилактике детского дорожно-транспортного травматизма в ДОУ

В ДТП ГИБНУТ НАШИ ДЕТИ, ЧТО МОЖЕТ БЫТЬ СТРАШНЕЕ?

Часто мы задаемся вопросом: почему дети попадают в дорожно-транспортные происшествия? Казалось бы, ответ простой: если ребенок по собственной неосторожности получил травму в дорожно-транспортном происшествии, то это – вина ребенка. Но понятия «вина ребенка» не существует. Дорожное происшествие с ним означает лишь, что мы, взрослые, где-то недосмотрели, чему-то не научили или же личным примером показали, что можно нарушить «закон дороги». И часто за случаями детского травматизма на дорогах стоит безучастность взрослых к совершаемым детьми правонарушениям.

Для ребенка умение вести себя на дороге зависит не только от его желания или нежелания это делать. Ребенок является самым незащищенным участником дорожного движения, и во многом поведение детей на дороге обусловлено их восприятием дорожной ситуации. Именно поэтому безопасность детей на дороге можем обеспечить в первую очередь мы, взрослые: родители, учителя, воспитатели, прохожие и, главным образом, водители транспортных средств.

С чего же начинается безопасность детей дороге? Разумеется, со своевременного обучения умению ориентироваться в дорожной ситуации, воспитания потребности быть дисциплинированным на улице, осмотрительным и

с 1 – МБОУ СОШ № 21 – это самая доходчивая форма обучения для
 Р 2 – Театр им. М.С. Щепкина нарушаете Правила дорожного движения, Ваш
 Р 3 – Художественный музей !

3 – Художественный музей

4 – Историко-краеведческий музей

ДЕТИ-ПЕШЕХОДЫ

Необходимо запомнить самому и внушить ребенку: дорожное движение начинается не с проезжей части, а с первых шагов от порога или подъезда дома. Пройдите с ребенком весь путь до школы и ненавязчиво укажите на наиболее опасные участки – нерегулируемый перекресток, узкий тротуар, подъезд грузового транспорта к магазину, припаркованные автомобили и т.д. Обратите внимание на особенности детского мышления: дети не умеют предвидеть опасность и только учатся оценивать скорость движения автомашины при приближении к ним, к тому же из-за своего невысокого роста дети часто невидимы для водителей, - а это опасно для жизни! Обязательно обратите внимание на возникающие опасности при посадке и высадке из общественного транспорта. Запомните: обходить стоящий автобус или троллейбус ни в коем

случае нельзя. Нужно дождаться, пока транспорт отъедет, и только после этого переходить дорогу по пешеходному переходу.

Расскажите своему ребенку о том, что он является участником дорожного движения, и разъясните несложные правила для того, чтобы он мог ориентироваться в дорожной ситуации:

1) Когда идешь по улице пешком, то ты являешься пешеходом. Ходить по улице тебе разрешается только по тротуарам, придерживаясь правой стороны, чтобы не мешать движению встречных пешеходов. Если тротуара нет, иди навстречу движению по обочине или краю дороги. Тогда не только водитель видит тебя издали, но и ты видишь приближающуюся машину.

2) Для того, чтобы перейти на другую сторону улицы, имеются определенные места и называются они пешеходными переходами. Они обозначены дорожными знаками «Пешеходный переход» и белыми линиями разметки «зебра».

3) Если нет обозначенного пешеходного перехода, ты можешь переходить улицу на перекрестках по линиям тротуаров или обочин.

4) Прежде чем перейти дорогу, убедитесь в полной безопасности. Остановись у края проезжей части, посмотри в обе стороны и, если нет машин, дойди до середины проезжей части. Еще раз посмотри налево и направо и, при отсутствии транспорта, закончи переход. Дорогу нужно переходить под прямым углом и в местах, где дорога хорошо просматривается в обе стороны.

5) Если на пешеходном переходе или перекрестке есть светофор, он покажет тебе, когда идти, а когда стоять и ждать. Красный свет для пешеходов – стой, желтый – жди, зеленый – иди. Никогда не переходи улицу на красный и желтый свет, даже если машин поблизости нет.

6) Как только загорелся зеленый свет, не спеши переходить дорогу. Бывает, что у машины неисправны тормоза, и она может неожиданно выехать на пешеходный переход. Поэтому переходить дорогу надо спокойно, убедившись, что автомобили остановились. Переходи, а не перебегай!

7) Опасно играть рядом с дорогой: кататься на велосипеде летом или на санках зимой.

Важно знать – чтобы не оказаться на дороге в аварийной ситуации, ребенок должен понимать, когда автомобиль становится опасным. Машина не может остановиться мгновенно, даже если водитель нажмет на тормоз. Главное правило безопасного поведения – предвидеть опасность.

Очень важно задуматься и о том, что в осенне-зимнее время начинает рано темнеть, и даже взрослый человек, одетый в темную одежду, для водителя при плохом уличном освещении становится практически невидимым!

Как в этом случае обезопасить себя и ребенка? Для начала следует стараться использовать светлую или яркую одежду, лучше всего со световозвращающими элементами. Принцип их действия заключается в следующем: в темное время суток при попадании света от фар автомашины или уличного фонаря они начинают светиться, обозначая движение человека.

Для детей придумано уже большое количество разнообразных и интересных браслетов, значков, все чаще можно увидеть школьные портфели и

рюкзак со световозвращающими вставками, а также детские куртки и комбинезоны, это красиво и, самое главное, – безопасно!

ДЕТИ-ВОДИТЕЛИ

Велосипед, самокат – для многих ребят дошкольного возраста является предметом мечтания. И, прежде чем воплотить мечту в реальность, родителям следует задуматься, где же его ребенок будет управлять своим транспортным средством? Есть ли поблизости стадион, парк, велосипедные дорожки?

Ведь дети, получая свое транспортное средство и имея возможность покинуть свой район, в любой момент могут отправиться в другой район к другу. При этом, оказавшись на проезжей части, даже подготовленный человек в первые минуты движения может с трудом ориентироваться, а ребенок – он, зачастую, даже не знает, как ему правильно нужно двигаться по проезжей части, может растеряться, запаниковать и поступить не так, как ожидают от него другие участники дорожного движения, знающие Правила. Именно такие обстоятельства чаще всего способствуют совершению дорожно-транспортного происшествия.

К тому же велосипед, самокат и др. – это самые незащищенные виды транспортных средств, и даже незначительные столкновения, а иногда и просто падение, могут повлечь за собой серьезные последствия. Приобретая их, необходимо позаботиться о дополнительных средствах защиты – шлемах, налокотниках, наколенниках, перчатках.

ДЕТИ-ПАССАЖИРЫ

В общественном транспорте.

Кажется, что именно тут ничего трудного и нет, - зашел ребенок в автобус, сел и поехал, однако и пассажирам необходимо соблюдать Правила.

Опасность передвижения в общественном транспорте связана, как правило, с резким торможением, к которому пассажиры всегда не готовы.

Родителям, которые совершают поездки с ребенком на общественном транспорте, нужно разъяснить следующие правила:

1) Ожидать общественный транспорт безопасно только на посадочной площадке, а если ее нет, то на тротуаре или обочине, но в любом случае – подальше от проезжей части дороги.

2) Вход в маршрутный транспорт можно осуществлять только после полной остановки транспортного средства.

3) Находясь в салоне общественного транспорта необходимо крепко держаться за поручни.

4) Следует уступать места пожилым и больным людям – это правило не только вежливости, но и безопасности – ведь на резкое торможение им тяжелее среагировать и удержаться на ногах.

5) Запрещается отвлекать водителя от управления, а также открывать окна транспортного средства во время его движения.

б) К выходу следует подготовиться заранее, чтобы не пришлось спешить. Выйдя из транспорта, торопиться также не следует. Особенно если нужно перейти на другую сторону дороги. Необходимо четко усвоить: переходить проезжую часть можно только по пешеходному переходу.

В салоне автомашины

Ребенок в салоне автомашины целиком и полностью зависит от водителя. К сожалению, пренебрежение элементарными мерами безопасности родителями не только для себя, но и для ребенка может закончиться очень трагично. Особенно если при движении автомашины ребенок располагается на руках. В этом случае ошибочно полагать, что, держа на руках, мы его оберегаем. При столкновении или резком торможении вес пассажира возрастает в несколько раз, и удержать ребенка от резкого удара практически невозможно. Если при этом и сам взрослый не пристегнут ремнем безопасности, то это верная гибель для малыша. Доказано, что ничего лучше специальных удерживающих средств для перевозки детей не оберегает их в момент столкновения.

ПРЕЖДЕ ЧЕМ ОТПРАВИТЬСЯ С РЕБЕНКОМ НА АВТОМОБИЛЕ ПОБЕСПОКОЙТЕСЬ О ЕГО БЕЗОПАСНОСТИ:

1) Приобретите детское удерживающее устройство согласно весу и росту ребенка (сегодня большое количество производителей предлагают свою продукцию, более безопасными будут являться те кресла, у которых небольшой диапазон веса).

2) Строго следуйте инструкции от производителя автомобиля, как и где правильно установить детское кресло, каким образом оно фиксируется.

Отправляясь в путешествие на автомашине, приучайте ребенка занимать свое место в детском кресле, он быстро к этому привыкнет, и другое место ему самому скоро будет не по душе. При этом сами пристегивайтесь ремнем безопасности, что также послужит для ребенка хорошим примером.

С раннего возраста приучайте детей соблюдать Правила дорожного движения. И не забывайте, что личный пример – самая доходчивая форма обучения. Помните! Ребенок учится «законам дороги», беря пример с вас, родителей, и других взрослых. Пусть Ваш пример учит дисциплинированному поведению на улице не только Вашего ребенка, но и других детей.

Обязанности пешеходов (выдержки из ПДД)

Пешеходом в соответствии с Правилами дорожного движения называется человек, находящийся вне транспортного средства на дороге и не производящий на ней работу. К пешеходам также приравниваются лица, передвигающиеся в инвалидных колясках без двигателя, ведущие велосипед, мопед, мотоцикл, везущие санки, тележку, детскую или инвалидную коляску.

Пешеходы (независимо от наличия или отсутствия у них водительского удостоверения) обязаны знать и соблюдать относящиеся к ним требования Правил дорожного движения, сигналов светофоров, дорожных знаков и разметки, а также выполнять распоряжения регулировщиков.

Обучение Правилам дорожного движения и основам безопасного поведения на дорогах проводится в образовательных учреждениях, начиная с дошкольного возраста. Госавтоинспекция, со своей стороны, принимает активное участие в этом процессе, обеспечивает образовательные учреждения необходимыми методическими пособиями, плакатами, световозвращающими элементами и т.д.

Обязанностям пешеходов посвящен **раздел 4** Правил дорожного движения, в котором предусмотрены практически все ситуации, которые могут возникнуть в процессе их передвижения по дорогам и прилегающим к ним территориям.

4.1. Пешеходы должны двигаться по тротуарам или пешеходным дорожкам, а при их отсутствии – по обочинам. Пешеходы, перевозящие или переносящие громоздкие предметы, а также лица, передвигающиеся в инвалидных колясках без двигателя, могут двигаться по краю проезжей части, если их движение по тротуарам или обочинам создает помехи для других пешеходов. При отсутствии тротуаров, пешеходных дорожек или обочин, а также в случае невозможности двигаться по ним пешеходы могут двигаться по велосипедной дорожке или идти в один ряд по краю проезжей части (на дорогах с разделительной полосой - по внешнему краю проезжей части). При движении по краю проезжей части пешеходы должны идти навстречу движению транспортных средств. Лица, передвигающиеся в инвалидных колясках без двигателя, ведущие мотоцикл, мопед, велосипед, в этих случаях должны следовать по ходу движения транспортных средств. При движении по обочинам или краю проезжей части в темное время суток или в условиях недостаточной видимости пешеходам рекомендуется иметь при себе предметы со световозвращающими элементами и обеспечивать видимость этих предметов водителями транспортных средств.

4.2. Движение организованных пеших колонн по проезжей части разрешается только по направлению движения транспортных средств по правой стороне не более чем по четыре человека в ряд. Спереди и сзади колонны с левой стороны должны находиться сопровождающие с красными флажками, а в темное время суток и в условиях недостаточной видимости - с включенными фонарями: спереди – белого цвета, сзади – красного.

Группы детей разрешается водить только по тротуарам и пешеходным дорожкам, а при их отсутствии – и по обочинам, но лишь в светлое время суток и только в сопровождении взрослых.

4.3. Пешеходы должны пересекать проезжую часть по пешеходным переходам, в том числе по подземным и надземным, а при их отсутствии - на перекрестках по линии тротуаров или обочин. При отсутствии в зоне видимости перехода или перекрестка разрешается переходить дорогу под прямым углом к краю проезжей части на участках без разделительной полосы и ограждений там, где она хорошо просматривается в обе стороны.

4.4. В местах, где движение регулируется, пешеходы должны руководствоваться сигналами регулировщика или пешеходного светофора, а при его отсутствии - транспортного светофора.

4.5. На нерегулируемых пешеходных переходах пешеходы могут выходить на проезжую часть после того, как оценят расстояние до приближающихся транспортных средств, их скорость и убедятся, что переход будет для них

безопасен. При пересечении проезжей части вне пешеходного перехода пешеходы, кроме того, не должны создавать помех для движения транспортных средств и выходить из-за стоящего транспортного средства или иного препятствия, ограничивающего обзорность, не убедившись в отсутствии приближающихся транспортных средств.

4.6. Выйдя на проезжую часть, пешеходы не должны задерживаться или останавливаться, если это не связано с обеспечением безопасности движения. Пешеходы, не успевшие закончить переход, должны остановиться на линии, разделяющей транспортные потоки противоположных направлений. Продолжать переход можно лишь убедившись в безопасности дальнейшего движения и с учетом сигнала светофора (регулирующего).

4.7. При приближении транспортных средств с включенным проблесковым маячком синего цвета (синего и красного цветов) и специальным звуковым сигналом пешеходы обязаны воздержаться от перехода проезжей части, а пешеходы, находящиеся на ней, должны незамедлительно освободить проезжую часть.

4.8. Ожидать маршрутное транспортное средство и такси разрешается только на приподнятых над проезжей частью посадочных площадках, а при их отсутствии – на тротуаре или обочине. В местах остановок маршрутных транспортных средств, не оборудованных приподнятыми посадочными площадками, разрешается выходить на проезжую часть для посадки в транспортное средство лишь после его остановки.

После высадки необходимо, не задерживаясь, освободить проезжую часть. При движении через проезжую часть к месту остановки маршрутного транспортного средства или от него пешеходы должны руководствоваться требованиями пунктов 4.4. – 4.7.

3.2. СИСТЕМА РАБОТЫ

ПЕДАГОГИЧЕСКОГО КОЛЛЕКТИВА МБДОУ д/с № 53 по профилактике детского дорожно-транспортного травматизма.

1. Образовательный процесс:

- организация образовательной деятельности с детьми по предупреждению детского дорожно-транспортного травматизма в рамках реализации образовательных областей «Познавательное развитие», «Социально-коммуникативное развитие», «Художественно-эстетическое развитие», «Речевое развитие», «Физическое развитие»;
- проведение целевых, тематических прогулок, наблюдений, экскурсий;
- использование интерактивных (компьютерных) и дидактических игр для детей дошкольного возраста по обучению ПДД;
- чтение художественной литературы по данной тематике;
- включение темы «Безопасная дорога детства» в продуктивные виды деятельности детей;
- организация игр, тематических развлечений, соревнований;

- организация встреч с сотрудниками ОГИБДД детей и родителей ДООУ;
- ведение журнала регистрации инструктажей перед выходами детей за пределы МБДОУ д/с № 53.

2. Информационное и материально-техническое обеспечение:

- размещение стенда по профилактике безопасности дорожного движения (в фойе ДООУ или в групповых помещениях);
- наличие индивидуальных схем (безопасных маршрутов) движения воспитанников;
- инструктаж педагогов на малых аппаратных совещаниях, педагогических советах;
- атрибуты для сюжетно-ролевых игр;
- центры безопасности дорожного движения в каждой возрастной группе;
- информационные стенды для родителей;
- атрибуты для проведения игр по отработке практических навыков безопасного поведения;
- размещение информации на официальном сайте образовательной организации в специальном разделе или новостной ленте;
- размещение информации на онлайн-площадке «Дорога без опасности» в социальной сети «ВКонтакте».

3. Работа с родителями:

- организация взаимодействия ДООУ и УВД по профилактике детского дорожно-транспортного травматизма;
- реализация единой линии предупреждения детского дорожно- транспортного травматизма на всех этапах дошкольного детства;
- организация пропаганды среди родителей по профилактике детского дорожно-транспортного травматизма;
- обсуждение вопросов по профилактике детского дорожно- транспортного травматизма на родительских собраниях.
- обсуждение с родителями в режиме онлайн вопросов профилактики ДДТТ в социальных сетях.

4. Контроль со стороны администрации.

- проверка правильности, систематичности и своевременности ведения документации;
- посещение мероприятий по профилактике и предупреждению детского дорожно-транспортного травматизма.

Основные направления деятельности МБДОУ № 53 по профилактике детского дорожно-транспортного травматизма на улицах города

1. Работа с субъектами воспитательного процесса: воспитателями, педагогами дополнительного образования по оказанию им методической помощи в проведении разнообразных форм проведения мероприятий по

изучению Правил дорожного движения.

2. Активизация работы по предупреждению несчастных случаев с детьми на улице, организация работы кружка «Зеленый огонек» по разъяснению среди дошкольников Правил поведения в общественных местах и предупреждению нарушений Правил дорожного движения.

3. Создание и оборудование уголков по безопасности движения, изготовление стендов, макетов улиц, перекрестков, светофоров, разработка методических, дидактических материалов и пособий для образовательной деятельности с дошкольниками.

4. Работа с родителями по разъяснению Правил дорожного движения, проведение разных форм: собрания, совместные игровые программы, выставки- конкурсы творческих работ (рисунки, поделки).

5. Пропаганда Правил дорожного движения через СМИ, видеофильмы, участие в городских творческих конкурсах (рисунки, плакаты, совместные работы детей и родителей, конспекты тематических занятий; методических разработок по проведению игровых программ, викторин, игр и др.).

6. Оформление методической копилки по организации и проведению месячника «Внимание, дети!», видеороликов и видеоигр обучающего характера для детей дошкольного возраста.

3.3. План проведения мероприятий МБДОУ д/с № 53 по профилактике детского дорожно-транспортного травматизма

План работы с детьми младшей группы (4 год жизни)

№	Содержание работы	Сроки	Ответственный
1.	Наблюдение за различными видами транспорта	сентябрь	воспитатели
2.	Неделя безопасности дорожного движения	октябрь	творческая группа
3.	тематическая прогулка «Наш детский сад»	ноябрь	старший воспитатель
4	Выставка автомобильного транспорта	январь	воспитатели
5.	Беседа «Моя улица»	февраль	воспитатели
6.	Инсценировка «Помеха-неумеха»	март	музыкальные
7.	Акция безопасности «Засветись!»	апрель	творческая группа
8.	Спортивное развлечение «Юные пешеходы»	май	инструктор по ФК

План работы с детьми средней группы (5 год жизни)

№	Содержание работы	Сроки	Ответственный
1.	Кукольный спектакль «Дорожное происшествие»	сентябрь	старший воспитатель
2.	Неделя безопасности дорожного движения	октябрь	творческая группа
3.	Целевая экскурсия «Улица Мокроусова»	ноябрь	воспитатели
4.	Развлечение «Как человечки правила дорожные выучили»	декабрь	музыкальные руководители
5.	Выставка автомобильного транспорта	январь	воспитатели
6.	Беседа «Дорожные нарушения»	февраль	воспитатели
7.	Ярмарка игр	март	творческая группа
8.	Акция безопасности «Засветись!»	апрель	творческая группа
9.	Спортивный праздник «Светофория»	май	инструктор по физической культуре

План работы с детьми старшей группы (6 год жизни)

№	Содержание работы	Сроки	Ответственный
1.	Кукольный спектакль «Дорожное происшествие»	сентябрь	старший воспитатель
2.	Неделя безопасности дорожного движения	октябрь	творческая группа
3.	Участие в городском конкурсе «Зелёный огонёк»	ноябрь	творческая группа
4.	Целевая экскурсия «Я иду через дорогу»	декабрь	воспитатели
5.	Выставка автомобильного транспорта (конструирование, моделирование)	январь	воспитатели
6.	Работа над макетом улицы	февраль	воспитатели
7.	игровые образовательные ситуации в рекреационной образовательной зоне «ПДД»	март	воспитатели, инструктор по физической культуре, музыкальный руководитель

8.	День открытых дверей по безопасности дорожного движения	апрель	Творческая группа
9.	Составление безопасных маршрутов движения «Дом - детский сад»	ма й	воспитатели

План работы с детьми подготовительной группы (7 год жизни)

№	Содержание работы	Сроки	Ответственный
1.	Кукольный спектакль «Дорожное происшествие»	сентябрь	старший воспитатель
2.	Неделя безопасности дорожного движения	октябрь	творческая группа
3.	Участие в городском конкурсе «Зелёный огонёк»	ноябрь	творческая группа
4.	Беседа «Как разговаривает улица?»	декабрь	воспитатели
5.	Выставка автомобильного транспорта	январь	воспитатели
6.	Работа над макетом микрорайона	февраль	воспитатели
7.	игровые образовательные ситуации в рекреационной образовательной зоне «ПДД», Ярмарка игр	март	воспитатели, инструктор по ФК, муз. рук-ли
8.	День открытых дверей по безопасности дорожного движения	апрель	Творческая группа
9.	Составление безопасных маршрутов движения «Дом - школа»	ма й	воспитатели

3.4. Памятка родителям при составлении безопасного маршрута дошкольника «Дом - детский сад-дом»

Уважаемые родители!

Помогите Вашему ребенку сохранить жизнь и здоровье на дороге.

Вместе с детьми составьте схему маршрута «Дом – детский сад – дом» с детальным описанием особенностей каждого перехода через дорогу и мест, требующих повышенного внимания. Могут быть полезными схемы других постоянных маршрутов вашей семьи («Дом - музыкальная школа», «Дом - дом бабушки» и т.д.).

ПРИМЕРЫ:

Текст к схеме:

-Переход

-Если у тротуара стоят машины, не выходи из-за них, отойди подальше, чтобы был обзор.

-Пропусти едущую машину, подожди: не скрыта ли за проехавшей встречная.

-Осторожно: обзору улицы мешают деревья.

-Местный проезд

-При движении по проезду не болтать с приятелем, не бежать. Здесь тротуар и дорога вместе.

-«Пустынная» улица

-Даже если не видно машин, приостановись, осмотри и переходи шагом.

-Улица с интенсивным движением

-Такую улицу безопаснее переходить только по обозначенным пешеходным переходам.

-ДОМ и прилегающая территория

-Особенности улиц, внутриквартальных проездов, стоящие машины, места ограниченного обзора (домами, деревьями), остановки автобуса, игровые площадки рядом с дорогой.

-Остановка автобуса.

-Внимание! Стоящий автобус может ограничивать обзор!

-Проезд в дворовую территорию.

-Остановись для наблюдения, как при переходе проезжей части: убедись, что из двора не выезжает машина.

-Регулируемый перекресток.

-Всегда дождись зеленого сигнала светофора!

-Перед тем как переходить дорогу, убедись, что на твоём пути нет машин, поворачивающих под зеленую стрелку светофора.

-Детский сад и прилегающая территория.

-Особенности улиц, все места с ограниченным обзором, основные помехи обзору, основные маршруты перехода улиц.

Образцы характеристика особенностей улиц:

- Узкая улица с интенсивным движением (на узких улицах пешеход менее осторожен, чаще невнимателен, так как для перехода улицы требуются считанные секунды).

- Узкая улица с неинтенсивным движением (на таких улицах зачастую пешеход выходит на проезжую часть, даже не осмотрев ее).

- Широкая улица с интенсивным движением (переход таких улиц опасен тем, что за время перехода обстановка на дороге может внезапно измениться, а пешеход не может так быстро покинуть дорогу, как на узких улицах).

- Большое число стоящих автомобилей (помехи обзору).

- Обзору проезжей части улицы мешают кусты, деревья.

- Дома, расположенные близко к проезжей части улицы - ограничивают обзор пешеходов, детей.

- Машины могут появиться неожиданно из-за поворота.

- Движение машин с высокими скоростями.

- Выезд транспорта из ворот предприятия (въезд).

- Возможно движение транспорта задним ходом.

- Обзор ограничен павильоном остановки общественного транспорта.

- Две остановки одна недалеко от другой («пересадочный пункт»).

- Движение военных, учебных или личных машин (неумелые водители).

- Уклон, поворот (возможность выезда машин на встречную полосу, на обочину, на тротуар при скользкой проезжей части).

- Движение крупногабаритных машин (автобусы, грузовики). Вероятны случаи, когда за одной машиной скрыта другая - движущаяся в ту же сторону или навстречу.

Рекомендуем:

1. Вместе с ребенком пройти по рекомендуемому маршруту, обсудив места, требующие повышенного внимания. Обязательно обозначить, по какому маршруту идти нельзя.

2. Дома вместе с ребенком составить схему рекомендуемого маршрута и описание к ней.

3. Пройти маршрут вместе с ребенком повторно, попросив его объяснить взрослому, как правильно поступать в том или ином случае.

4. Регулярно тренировать внимание ребенка, превращая его знания в навыки поведения.

ПАМЯТКА ДЛЯ РОДИТЕЛЕЙ ПО ОБУЧЕНИЮ ДЕТЕЙ ПРАВИЛАМ ДОРОЖНОГО ДВИЖЕНИЯ

1. Не спешите, переходите дорогу размеренным шагом. Выходя на проезжую часть дороги, прекратите разговаривать - ребенок должен привыкнуть, что при переходе дороги нужно сосредоточиться.
2. Не переходите дорогу на красный или желтый сигнал светофора, как бы вы при этом не торопились. Переходите дорогу только в местах, обозначенных дорожным знаком «Пешеходный переход».
3. Из автобуса, троллейбуса, такси выходите первыми. В противном случае ребенок может упасть или побежать на проезжую часть.
4. Привлекайте ребенка к участию в ваших наблюдениях за обстановкой на дороге, показывайте ему те машины, которые готовятся поворачивать, едут с большой скоростью и т.д.
5. Не выходите с ребенком из-за кустов или машины, не осмотрев предварительно дорогу, – это типичная ошибка и нельзя допускать, чтобы дети ее повторяли.
6. Не разрешайте детям играть вблизи дороги и на проезжей части.

ПАМЯТКА ДЛЯ РОДИТЕЛЕЙ ПО СОБЛЮДЕНИЮ ПРАВИЛ ДОРОЖНОГО ДВИЖЕНИЯ

Необходимо учить детей не только соблюдать Правила движения, но и с самого раннего возраста учить их наблюдать и ориентироваться. Нужно учитывать, что основной способ формирования навыков поведения – наблюдение, подражание взрослым, прежде всего родителям. Многие родители, не понимая этого, личным примером обучают детей неправильному поведению.

При выходе из дома:

- В темное время суток или в условиях недостаточной видимости рекомендуется иметь при себе предметы со световозвращающими элементами, обеспечивающих видимость этих предметов водителями транспортных средств.
- Если у подъезда дома возможно движение транспортных средств, сразу обратите на это внимание ребенка и вместе посмотрите, не приближается ли к вам автомобиль, мотоцикл, мопед, велосипед.
- Если у подъезда стоят транспортные средства или растут деревья, закрывающие обзор, приостановите свое движение и оглянитесь - нет ли за препятствием опасности.

При движении по тротуару:

- Придерживайтесь правой стороны тротуара.
- Не ведите ребенка по краю тротуара: взрослый должен находиться со стороны проезжей части.
- Маленький ребенок должен идти рядом со взрослым, крепко держась за руку.

- Приучите ребенка, идя по тротуару, внимательно наблюдать за выездом со двора или с территории предприятия.

- Разъясните детям, что забрасывание проезжей части (камнями, стеклом) и повреждение дорожных знаков могут привести к несчастному случаю.

- Не приучайте детей выходить на проезжую часть, коляски и санки с детьми возите только по тротуару.

Готовясь перейти дорогу:

- Остановитесь или замедлите движение, осмотрите проезжую часть.

- Привлекайте ребенка к наблюдению за обстановкой на дороге.

- Подчеркивайте свои движения: поворот головы для осмотра улицы, остановку для осмотра дороги, остановку для пропуска автомобилей.

- Учите ребенка различать приближающиеся транспортные средства.

- Не стойте с ребенком на краю тротуара, так как при проезде транспортное средство может зацепить, сбить, наехать задними колесами.

- Обратите внимание ребенка на транспортное средство, готовящееся к повороту, расскажите о сигналах указателей поворота у автомобиля и жестах мотоциклиста и велосипедиста.

- Неоднократно показывайте ребенку, как транспортное средство останавливается у перехода, как оно движется по инерции.

При переходе проезжей части:

- Переходите дорогу только по пешеходным переходам или на перекрестках - по линии тротуара, иначе ребенок привыкнет переходить, где придется.

- Идите только на зеленый сигнал светофора: ребенок должен привыкнуть, что на красный и желтый сигналы не переходят, даже если нет транспорта.

- Выходя на проезжую часть, прекращайте разговоры; ребенок должен усвоить, что при переходе дороги разговоры излишни.

- Не спешите и не бегайте по проезжей части улицы; переходите дорогу всегда размеренным шагом.

- Не переходите дорогу наискосок, подчеркивайте и показывайте ребенку каждый раз, что идете строго поперек улицы. Ребенку нужно объяснить, что это делается для лучшего наблюдения за автотранспортными средствами.

- Не выходите на проезжую часть из-за транспортного средства или из-за кустов, не осмотрев предварительно улицу, приучайте ребенка делать так же.

- Не торопитесь перейти дорогу, если на другой стороне вы увидели друзей, родственников, знакомых, нужный автобус или троллейбус. Не спешите и не перебегайте дорогу в неположенном месте, внушите ребенку, что это опасно.

- Не начинайте переходить улицу, по которой редко проезжает транспорт, не посмотрев вокруг. Объясните ребенку, что автомобили могут неожиданно выехать из переулка, со двора дома.

- При переходе проезжей части по нерегулируемому переходу в группе людей учите ребенка внимательно следить за началом движения транспорта, иначе ребенок может привыкнуть при переходе подражать поведению спутников, не наблюдая за движением транспорта.

При посадке и высадке из общественного транспорта (автобуса, троллейбуса, такси):

- Выходите впереди ребенка. Маленький ребенок может упасть, выбежать из-за стоящего транспорта на проезжую часть.

- Подходите для посадки к двери транспортного средства только после полной его остановки. Ребенок, как и взрослый, может оступиться и попасть под колеса.

- Не садитесь в общественный транспорт (троллейбус, автобус) в последний момент при его отпавлении (может прижать дверьми). Особую опасность представляет передняя дверь, так как можно попасть под колеса транспортного средства.

- Научите ребенка быть внимательным в зоне остановки - это опасное место для ребенка: стоящий автобус сокращает обзор дороги в этой зоне, кроме того, пешеходы здесь часто спешат и могут случайно вытолкнуть ребенка на проезжую часть.

При ожидании общественного транспорта:

- Стойте вместе с детьми только на посадочных площадках, а при их отсутствии - на тротуаре или обочине.

При поездке в автомобиле:

- Правила дорожного движения РФ устанавливают (п. 22.9): «Перевозка детей допускается при условии обеспечения их безопасности с учетом особенностей конструкции транспортного средства. Перевозка детей до 12 лет в транспортных средствах, оборудованных ремнями безопасности, должна осуществляться с использованием специальных детских удерживающих устройств, соответствующих росту и весу ребенка, или иных средств, позволяющих пристегнуть ребенка с помощью ремней безопасности, предусмотренных конструкцией транспортного средства, а на переднем сиденье легкового автомобиля – только с использованием специальных детских удерживающих устройств. Запрещается перевозить детей младше 12 лет на заднем сиденье мотоцикла».

- Приучайте детей младшего возраста сидеть в автомобиле только на заднем сиденье, не разрешайте сидеть рядом с водителем, если переднее сиденье не оборудовано специальным детским сиденьем. Объясните им, что при резкой остановке или столкновении сила инерции бросает ребенка вперед, и он ударяется о стекло передней панели; этого достаточно, чтобы он погиб или был сильно ранен.

- Не разрешайте малолетнему ребенку во время движения стоять на заднем сиденье: при столкновении или внезапной остановке он может перелететь через спинку сиденья и удариться о переднее стекло или панель.

- Ребенок должен быть приучен к тому, что первым из автомобиля выходит взрослый, чтобы помочь сойти ребенку и довести его до перехода или перекрестка.

- Не оставляйте детей в салоне автомобиля без присмотра.

При поездке в общественном транспорте:

- Приучите детей крепко держаться за поручни, чтобы при торможении ребенок не получил травму от удара.

- Объясните ребенку, что входить в любой вид транспорта и выходить из него можно только тогда, когда он остановится.

ПАМЯТКА ДОШКОЛЬНИКУ «ТВОЯ БЕЗОПАСНОСТЬ НА ДОРОГЕ»

Каждый день вы выходите на улицу и становитесь участниками дорожного движения.

Запомните основные правила и не нарушайте их.

Основные правила безопасного поведения на улицах города

1. **Никогда не выбегай на дорогу перед приближающимся автомобилем.**
Это опасно, потому что водитель не может остановить машину сразу.
2. **Дорогу необходимо переходить в специально установленных местах по пешеходному переходу.**
3. **На проезжую часть можно выходить только в отсутствии приближающегося транспорта и слева и справа.**
4. **Выйдя из автобуса, не выбегай на дорогу.** Подожди, пока автобус отъедет, и только потом, убедившись в отсутствии машин, переходи дорогу.
5. **Нельзя выезжать на проезжую часть на скейтах и роликовых коньках.**
6. **Не выбегай на дорогу вне зоны пешеходного перехода.**
В этом месте водитель не ожидает пешеходов и не сможет мгновенно остановить автомобиль.
2. **Опасно играть в мяч и другие игры рядом с проезжей частью.**
Лучше это делать во дворе или на детской площадке.
8. **При переходе дороги согласовывай свои действия с сигналами светофора.**

Помните!

**Только строгое соблюдение Правил дорожного движения
защищает всех от опасностей на дороге.**